



Villégiature en pente

architectes

Guy Jamaigne et Pierre Laffineur
Crahay & Jamaigne

adresse

Rue de la Tannerie 1
4960 Malmedy

contact

080 67 22 03
architectes@crahayjamaigne.com
www.crahayjamaigne.com

En vue de la construction de sa maison de villégiature en Ardenne, le maître d'oeuvre est parti à la recherche d'un architecte établi dans la région. Par le biais de plusieurs publications et de quelques recherches en lignes, il a porté son choix sur le bureau Crahay-Jamaigne. Leurs réalisations passées ont immédiatement attiré son regard. Il avait même une préférence marquée pour l'application de certains matériaux, surtout en ce qui concerne la finition de la façade, et a demandé aux architectes de réaliser un projet qui corresponde à ses souhaits, soit une finition la plus sobre possible, tant à l'intérieur qu'à l'extérieur.

Pourquoi le maître d'oeuvre souhaitait-il absolument travailler avec vous ?

Il habite relativement loin du chantier et a donc privilégié une collaboration avec un bureau à proximité directe du projet et qui a l'habitude des constructions traditionnelles locales. Il avait également apprécié d'autres projets conçus par notre bureau et nous étions convaincus que nous pourrions transposer ses souhaits en architecture réussie sur le plan technique et esthétique. Malgré la distance, ce fut une belle collaboration, en toute confiance, avec un esprit ouvert et un grand intérêt pour l'aspect architectural et une préférence marquée pour l'esthétique et la mise en œuvre des matériaux.

Quelle habitation souhaitait-il réaliser ?

Il recherchait une architecture sobre, qui permette de réinterpréter l'architecture traditionnelle locale en proposant une réponse actuelle et respectueuse. L'habitation devait donc se trouver à proximité de son environnement. Sur le plan pratique, la distance entre son domicile et ce projet a également imposé ses conditions. Pour des raisons de sécurité et de consommation énergétique, les caméras de surveillance ainsi que l'éclairage et le chauffage sont facilement programmables et peuvent être commandés à distance.

Quels facteurs environnants ont-ils influencé le projet ?

Les prescriptions urbanistiques étaient quelque peu restrictives pour la parcelle. La zone constructible est en pente, avec un dénivelé d'un étage. L'environnement naturel est magnifique et présente des vues intéressantes dans le lointain, surtout sur la vallée nord. Mais nous souhaitions également optimiser le sud, côté rue, par la construction d'une terrasse et d'une toiture inclinée entièrement recouverte de panneaux solaires sur mesure combinés à une pompe à chaleur géothermique produisant gratuitement de l'électricité, du chauffage et de l'eau chaude. Le résultat s'intègre parfaitement dans son environnement campagnard, parsemé de constructions typiques en pierre naturelle, conférant à l'avant de cette habitation un dialogue introverti. À l'arrière, nous avons une ouverture sur le jardin et la terrasse, dans un cadre naturel. Les pièces de vie situées un peu plus bas à l'arrière bénéficient de toute la discrétion nécessaire car les maisons à construire sur les parcelles adjacentes n'utiliseront pas la pente de la même manière.



L'habitation est donc partiellement en pente ?

Certaines zones sont en effet souterraines. Y sont logés les espaces de service, les débarras et les installations techniques. Le niveau de vie composant principalement le niveau -1, avec un ensemble de caves enterrées, s'ouvre totalement sur la vallée et la piscine extérieure par l'intermédiaire de châssis minimalistes et d'une généreuse terrasse en partie couverte. Le rez de chaussée distribue 3 chambres à coucher, 1 salle de douche, 1 buanderie, 1 bureau, 1 garage et le hall d'entrée. L'étage est exclusivement réservé au propriétaire des lieux; une généreuse suite et un salon indépendant, implantés à proximité de deux terrasses incorporées au volume à 2 pans de la toiture, profitent à la fois du soleil côté route et de la vue vers l'arrière du terrain. La césure entre le niveau supérieur et les pièces de vie près du jardin, les invités peuvent profiter librement et sans être dérangés, même lorsque les propriétaires sont « en visite ».

Pourquoi avoir utilisé différentes méthodes de construction ?

Le béton retient les terres et ancre le projet au site. Un traitement de sol composé principalement de dalles alvéolaires engazonnées permet le stationnement de plusieurs véhicules côté route. Les parties en ossature bois de l'étage allègent les descentes de charges et permettent de réaliser un porte-à-faux plus important pour la zone de terrasse couverte du living. Nous sommes toujours influencés par nos expériences antérieures et essayons de tirer les leçons du passé en matière constructive tout en innovant avec des matériaux nouveaux et des techniques de construction nouvelle.

L'étage est exclusivement réservé au propriétaire des lieux; une généreuse suite et un salon indépendant profitent à la fois du soleil côté route et de la vue vers l'arrière du terrain.

463

Les niveaux inférieurs, partiellement enterrés, bénéficient de beaucoup de lumière.

Une coupe transversale à travers tous les niveaux donnent à la lumière du jour, captée au plus haut du bâtiment, carte blanche pour pénétrer à tous les étages inférieurs de l'habitation, jusque dans le salon tout en bas. Cette 'passerelle' en verre, qui coupe littéralement l'habitation en deux permet - avec les différences de niveaux intérieurs - de recevoir la lumière du jour nécessaire dans toutes les pièces. Ensuite, l'orientation du terrain et les vues génèrent les ouvertures et dictent leur position et leur forme.

L'habitation est à double usage. Cela se sent-il également au niveau de l'aménagement intérieur ?

Par certains aspects, oui. La salle de bains pour les invités est par exemple avant tout fonctionnelle au niveau de son aménagement. Celle du maître d'œuvre a été considérée comme une pièce de vie où le verre et les miroirs ont été placés de sorte à refléter le paysage lorsque l'on se trouve sous la douche alors que ces deux endroits sont soustraits à la vue depuis le séjour. L'éclairage artificiel que nous avons choisi nous-mêmes permet de délimiter les espaces et la circulation. La cuisine est un espace à vivre directement en relation avec le séjour. Une cuisine complémentaire est intégrée aux espaces de caves pour la préparation des repas et le stockage des vivres. Des panneaux acoustiques ont été installés dans le séjour, réenduit afin de lisser la surface et de supprimer visuellement les perforations. Nous avons également opté pour des matériaux qui nécessitent peu d'entretien, comme une cuisine vernie avec un plan de travail en corian, chêne pour les bureaux et la chambre à coucher et une finition en résine pour les sols et les murs des salles de bains.



Grâce à ce matériau, nous avons évité une texture inutile et la couleur gris-brun est également neutre. Vous trouverez également au rez-de-chaussée un escalier en béton qui mène vers les étages inférieurs et un escalier en acier pour le niveau supérieur.

Une « passerelle » en verre, qui coupe littéralement l'habitation en deux permet - avec les différences de niveaux intérieurs - de recevoir la lumière du jour nécessaire dans toutes les pièces.

Le maître de l'ouvrage était-il également exigeant au niveau des finitions intérieures ?

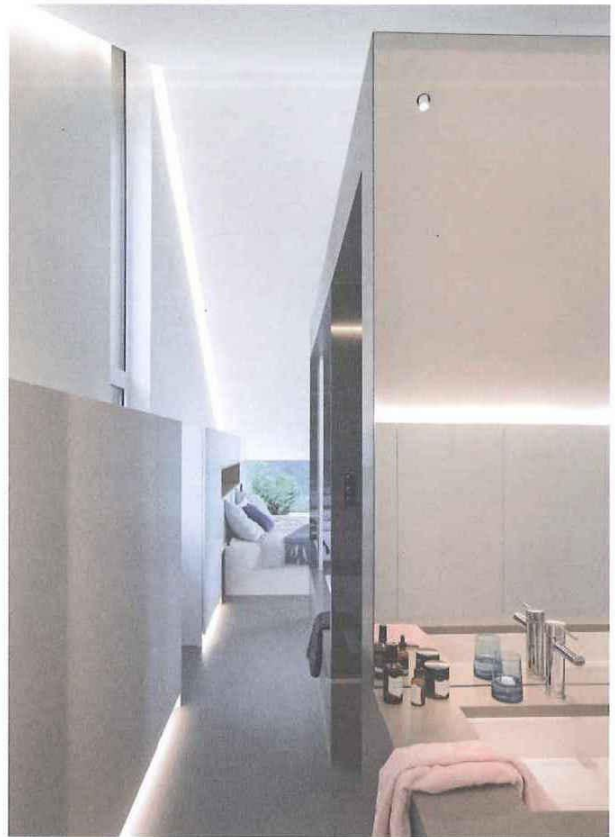
Absolument. Il voulait intégrer au maximum du sur mesure dans l'architecture afin de souligner les lignes sobres et le concept architectural. A présent, la finition d'une habitation est pour nous une priorité. Nous pensons nos projets depuis l'intérieur et nous réalisons la plupart du temps toujours nos idées d'intérieur. Nous considérons qu'une finition détaillée et donc invisible constitue un élément essentiel qui conforte l'image de l'habitation et ses lignes architecturales.

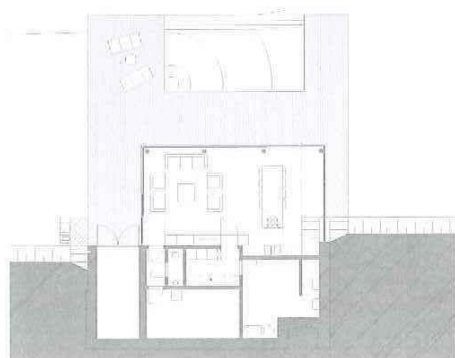
**Cela vaut également pour le choix de la palette de couleurs ?**

Cela coule de source. Nous avons choisi comme teinte principale le blanc de manière à mettre en valeur les objets et le mobilier. Nous laissons ici s'exprimer au maximum les paysages extérieurs en laissant entrer la lumière. C'est elle qui donne aux espaces les reflets et les accroches d'ombrage. Le jeu de lumière est le moteur de l'architecture proposée ici. Le blanc soutient généralement bien ce concept.

En quoi ce projet est-il une réussite pour vous ?

Nous sommes partis d'un terrain avec une orientation non optimale et plusieurs restrictions et nous y avons intégré un programme complexe composé d'une maison d'hôte intégrée dans une maison de vacances, le tout dans un style architectural élégant, tant à l'intérieur qu'à l'extérieur. Outre la satisfaction du donneur d'ordre, nous avons également reçu des félicitations des riverains et de la commune. Et ça fait chaud au cœur. Cela prouve que nous avons atteint notre objectif : satisfaire les souhaits du maître de l'ouvrage et répondre aux exigences inhérentes au terrain et à l'environnement.

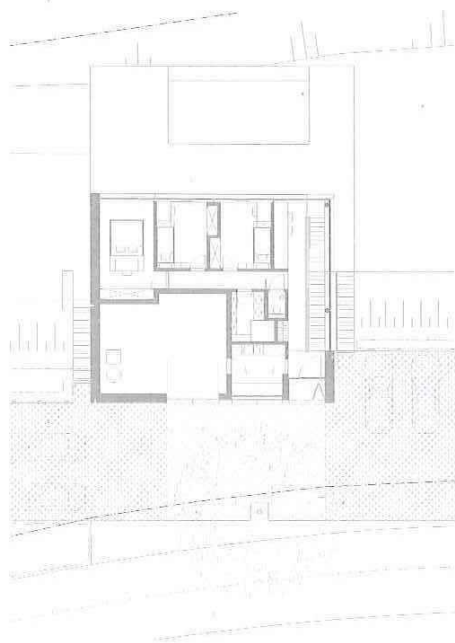




niveau -1



niveau +1



niveau 0

Fiche technique :

Année de construction : 2015-2016

Méthode de construction : maçonnerie traditionnelle, étage en ossature bois, toiture en charpente métallique

Type d'habitation : quatre façades

Superficie de la parcelle : 777 m²

Surface habitable : 472 m²

Matériaux toiturés et parois : façades : maçonneries en pierres naturelles, bardage en bois (essence cèdre), bardage en panneaux Trespa ton RAL 7021 (noir) ; toiture inclinée : panneaux solaires sur mesure posés sur une membrane EPDM (pan Sud), ardoises naturelles (pan Nord)

Menuiserie extérieure et vitrage : châssis en aluminium, ton extérieur RAL 7021 (noir) avec triple vitrage

Equipement technique : patch panel de type carte d'hôtel permettant (aussi à distance) le démarrage ou la mise en veille des installations techniques de l'habitation (piscine, ventilation, pompe à chaleur, alarme, système de surveillance vidéo, wifi, ...)

Chauffage : pompe à chaleur

Ventilation : mécanique contrôlée (double flux)

Isolation : chapes projetées en polyuréthane (sol), panneaux de polyuréthane (maçonneries), isolation soufflée (ossatures bois), isolation soufflée (toiture inclinée)

Valeur E : Ew 71.0 / Es 115.0

Valeur K : 32.0

Autres techniques spéciales : piscine à débordement avec nage à contre-courant chauffée par la pompe à chaleur de l'habitation