

Ensemble de six maisons

HABITATIONS UNIFAMILIALES

2006-2007

Crahay & Jamaigne (Jean-François Crahay,
Guy Jamaigne)

Ing. : Delta

MO : privé

Chemin sur la Colline – 4960 Malmedy

H 18

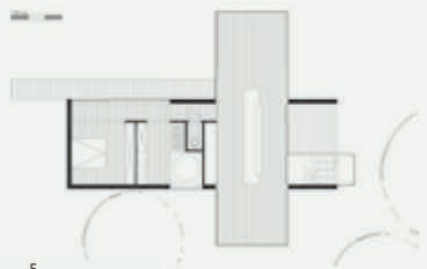


Six familles se réunissent pour acquérir un terrain sur une crête dominant un paysage boisé sur les hauteurs de Malmedy. Elles partagent une même volonté d'un habitat respectueux de l'environnement et basse énergie. Les six permis d'urbanisme sont introduits simultanément et assurent une cohérence architecturale et de matériaux (bois et moellons de grès schisteux). Conçues par les mêmes architectes, les maisons sont personnalisées selon les souhaits de chaque maître d'ouvrage. La maison Bodarwé 1, 3, 5 s'articule en deux volumes. Le premier s'implante sur la ligne de crête. Il est traversé par un second volume vitré suspendu. Le rez-de-chaussée est scindé en deux parties, l'une enchâssée dans le terrain, l'autre regroupant le hall d'entrée et des locaux techniques. Entre les deux, un porche d'entrée généreux. Au premier étage, la zone de vie s'implante dans le volume vitré et domine le paysage, va chercher les vues de part et d'autre de la ligne de crête, tout en profitant du

feuillage des arbres proches. La maison Jamaigne 2, 4 s'implante perpendiculairement aux courbes de niveau et s'adosse à la forêt. Les circulations y sont localisées, elles sont en contact permanent avec la végétation et constituent un tampon thermique. Les fonctions sont inversées. Au rez-de-chaussée, les espaces de nuit, avec un lien évident avec le jardin pour les chambres d'enfants et la vue vers le vallon pour les parents. L'étage accueille les espaces de jour avec une terrasse-patio assurant l'intimité de la famille. **BCa, NN**



4



5

3

Habitation Midiva

HABITATION UNIFAMILIALE

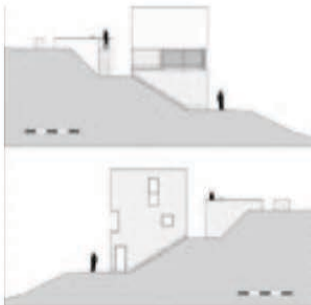
2016

Crahay & Jamaigne (Jean-François Crahay,
Guy Jamaigne)

MO : privé

Chemin de l'Herboriste, 16 –
4960 Malmedy

H 19



Situé sur un terrain naturel marqué par un fort dénivelé, le projet propose de s'intégrer au relief en s'appropriant l'héritage d'un rapport au sol multiple et différencié, à travers le déploiement d'une variabilité sobre et efficace de plateaux, de trajets et de prises de vue. Ancré à la chaussée, à l'image d'un début de rue entreposée par-dessus un sentier, un premier socle d'accès et d'arrêt assimile ponctuellement le soutènement du versant, rendu blanc, à la paroi abstraite de l'habitat et fait atterrir un second rez-de-chaussée. Ce plateau de vie, entièrement ouvert sur le vallon boisé, distribue chambres haut perchées et espaces semi-enterrés au rez-jardin. Perçu depuis la voirie haute comme un unique volume, l'ensemble dévoile, au sud-est, sa stratigraphie verticale en plateaux. **MS**

Immeuble Werson

IMMEUBLE À APPARTEMENTS

2009

Crahay & Jamaigne (Jean-François Crahay,
Guy Jamaigne)

Ing. : Delta

MO : Pierre et Nature

Rue Joseph Werson, 5 – 4960 Malmedy

H 21



L'architecture se caractérise par un long volume principal qui comprend les logements et qui est disposé parallèlement à la Warchenne. En façade sud, les terrasses sont tantôt incluses, tantôt sortantes, dans des structures verticales qui rythment l'ensemble. Au nord, dans la partie triangulaire de la parcelle contiguë aux jardins voisins, sont réunis les circulations communes extérieures et l'abri à vélos. Les coursives sont détachées de la façade pourvue d'ouvertures parcimonieuses, pour mieux protéger la quiétude des familles. Depuis l'escalier, des ouvertures offrent d'intéressantes vues vers le centre de Malmedy. Le volume principal est revêtu d'enduit et la toiture est réalisée en ardoises. Les volumes complémentaires sont recouverts de bois, matériau également utilisé pour les claustras qui protègent de la surchauffe et garantissent l'intimité sur les terrasses. DD

Au cœur du tissu périurbain malmédien, une parcelle d'angle articule une maison bourgeoise datant de 1928 à un jardin privé longeant le domaine public. Ses interfaces maison-jardin et jardin-chaussée, à la fois radicalement fermées et ouvertes, fondent l'essence d'un projet, poursuivant moins une augmentation de surfaces qu'un renversement de relations. Proposant d'habiter des espaces évolutifs à même la limite parcellaire à front bâti, l'intervention s'opère en mise au point, filtrant ses distances à la chaussée, intimisant et intensifiant la présence du jardin au sud-ouest par une proximité accrue et aimantée à ce dernier. Le projet se construit, s'arbore et se jardine ainsi telle une enceinte perméable, fortifiant l'intégrité de la bâtisse en pierre et reconfigurant radicalement la polarité de l'ensemble. **MS**



Extension Dema

HABITATION UNIFAMILIALE

2012-2014

Crahay & Jamaigne (Jean-François Crahay,
Guy Jamaigne)

MO : Agis

Route de Falize, 75 – 4960 Malmedy

H 30



Maison Gima

HABITATION UNIFAMILIALE

1999-2001

Crahay & Jamaigne (Jean-François Crahay,
Guy Jamaigne)

Ing. : Marc Lacrosse

MO : privé

Chemin du Petit Bois, 5 – 4960 Chôdes
(Malmedy)

H 51

© Norbert Nelles



vertures et d'espaces différents qu'une habitation quatre façades traditionnelle. Les deux volumes sont reliés par une verrière orientée sud qui illumine le cœur de la maison, le hall d'entrée. Cette lumière est redistribuée par ce puits dans les deux ailes renfermant respectivement les espaces de séjour et parents pour la partie de gauche et des services et enfants dans celle de droite. **JM**

Cette habitation s'inspire directement des gabarits des fermes ardennaises environnantes et utilise les matériaux traditionnels régionaux – pierre et bois. Elle revisite, par sa volumétrie, le bâti traditionnel. Scindée en deux parties décalées dans le sens de la longueur, l'habitation propose des vues, orientations et protections en nombre. Les espaces intérieurs et extérieurs profitent ainsi de plus d'ou-



Maison Gabe

HABITATION UNIFAMILIALE

2006

—
Crahay & Jamaigne (Jean-François Crahay,
Guy Jamaigne)

MO : Laurence Gabriel

—
Impasse de l'église, 2 -
4960 Bellevaux (Malmedy)

H 59



La maison Gabe s'intègre discrètement et sans prétention dans le paysage vallonné de la vallée de l'Amblève. En élévation, le volume de vie est posé sur un mur en pierre rappelant l'enceinte de l'église du XV^e siècle classée et contiguë. Le statut symbolique de l'édifice religieux, dressé sur son socle, dominant la vallée, reste

inchangé et les vues dégagées sur le grand paysage sont conservées depuis les voiries qui surplombent le projet. La maison fait face au panorama, offre des perspectives lointaines depuis les pièces de vie. Les baies de façades et les ouvertures ont été dessinées de manière à offrir différents tableaux dont le sujet vivant est la nature. **AH**

