



# Genesteld in de helling

## Welke elementen trokken je aan in dit project?

Om te beginnen de open geest van de bouwheer. De samenwerking verliep dan ook uitstekend en de werfvergaderingen waren steeds constructief. Een ander aspect is uiteraard de ligging en het overduidelijke potentieel van het terrein. Het is perfect gelegen op de grens tussen de stad Eupen en het enorme Hertogenwald, hoog boven de vallei van de Vesder. Het betreft een rustige verkaveling, wat afgezonderd ten opzichte van de hoofdweg en enkel bereikbaar langs een secundaire weg. Ze biedt een rijk en gevarieerd uitzicht over het omringende landschap. Hier kun je je in alle rust en vrede terugtrekken uit de hectiek van het dagelijkse leven.

## Hoe zou je de woning zelf omschrijven?

De woning past binnen de huidige tijdsgeest en omvat alle wensen van de bouwheer. Ze herbergt een klassiek woonprogramma en maakt op een efficiënte en rationele manier gebruik van de beschikbare plaats. De ruimtes zijn precies gedimensioneerd, zonder buitensporig te worden. De hele woning ligt in de lijn van het natuurlijke aspect van het perceel en de omgeving, als een slanke en perfect ingeplante staaf die zich op een vanzelfsprekende en ecologische manier in zijn context integreert.

## Het betreft een hellend perceel. Hoe ben je daarmee omgegaan?

Het was van meet af aan duidelijk dat we de leefruimtes zouden onderbrengen op de bovenste verdieping en het nachtelijke deel beneden, ter hoogte van de tuin. Na de aanleg van de weg had het licht hellende perceel namelijk een hoogteverschil gekregen van een volledige verdieping. Een hellend perceel hoeft niet noodzakelijk een nadeel te zijn, het gaat erom dat je het hele dossier op de juiste manier benadert en afwerkt. Hier lag een architectuur voor de hand die zich zou nestelen in de contouren van en in relatie tot de omringende natuur, gebouwd en afgewerkt met natuurlijke materialen in hun oorspronkelijke kleur.

## Waarom combineerde je twee bouwmethodes?

Het beton zorgt voor voldoende inertie in de nachtelijke ruimtes. De houten structuur liet ons toe om de leefruimtes performant te isoleren. We zoeken steeds naar simpele oplossingen – geen simplistische – en technische efficiëntie. Onze ervaring helpt ons om de juiste keuzes te maken. Integratie in de omgeving en een ecologisch verantwoorde architectuur zijn daarbij leidraden. De raamopeningen hebben bijvoorbeeld hun plaats gekregen met het oog op de oriëntatie, en zijn gecombineerd met maatregelen die het gevaar op oververhitting vermijden. Ook op het vlak van technische uitrusting speelt duurzaamheid een belangrijke rol: een doorgedreven isolatie, luchtdichtheid, mechanische ventilatie... lets wat geldt voor al onze realisaties.





**De bezoeker wordt eerst geconfronteerd met een buitenvolume.**

Aan de straatkant hebben we een carportzone geïntegreerd om bewoners en bezoekers bescherming te bieden als ze de woning bereiken. De ruimte kreeg een aantal functionele invullingen, zoals een bergruimte en een plaats om brandhout droog te stapelen. Die toevoegingen brengen wat leven in de brouwerij. De buitenruimte creëert ook afstand tussen de bewoonde ruimte en het publieke domein. Ze biedt het woongedeelte de nodige intimiteit.

**Hier lag een architectuur voor de hand die zich zou nestelen in de contouren van en in relatie tot de omringende natuur, gebouwd en afgewerkt met natuurlijke materialen in hun oorspronkelijke kleur.**

**De graad van gewenste intimiteit bepaalde duidelijk mee de ritmiek van de houten gevelbekleding.**

Inderdaad, ze reflecteert de interne indeling en de graad van openheid die eigen is aan elk deel. De onderbroken verticale planken vormen een goed doordacht visueel filter ten opzichte van de naburige percelen, waarbij we rekening hielden met mogelijke nieuwsgierige blikken. Waar de context het toelaat, maakt de bekleding plaats voor grote raamopeningen. De verschillende verschijningsvormen van eenzelfde materiaal zorgen ervoor dat je het geheel homogeen kunt lezen. Dit principe vereenvoudigt en versterkt de specifieke morfologie van het volume.





#### Hoe is de woning ingedeeld?

Op de bovenste verdieping – strikt genomen de gelijkvloerse – ligt de woonruimte met aangrenzend terras en ook de ouderlijke slaapkamer met badkamer, een bergplaats en een achterkeuken. De dienst- en de intieme ruimtes liggen eerder aan de straatzijde, terwijl de woning zich in de leefruimtes aan de achterzijde opent naar haar omgeving. Alle functies voor de ouders bevinden zich op hetzelfde niveau, een bewuste en weldoordachte keuze met het oog op een mogelijke opsplitsing in twee onafhankelijke delen op lange termijn. Het ouderlijke deel moet – ook als de bewoners minder mobiel worden – autonoom kunnen blijven functioneren. Op de benedenverdieping staan de slaapkamers van de kinderen in contact met de tuin en het woud en met hun speelkamer en badkamer. De verdiepingen zijn met een bewust discreet gehouden spiltrap met elkaar verbonden. Met het oog op een eventuele latere opsplitsing kreeg het lagergelegen niveau nu al een aparte toegangsdeur.

**De onderbroken verticale planken vormen een goed doordacht visueel filter ten opzichte van de naburige percelen, waarbij we rekening hielden met mogelijke nieuwsgierige blikken. Waar de context het toelaat, maakt de bekleding plaats voor grote raamopeningen.**

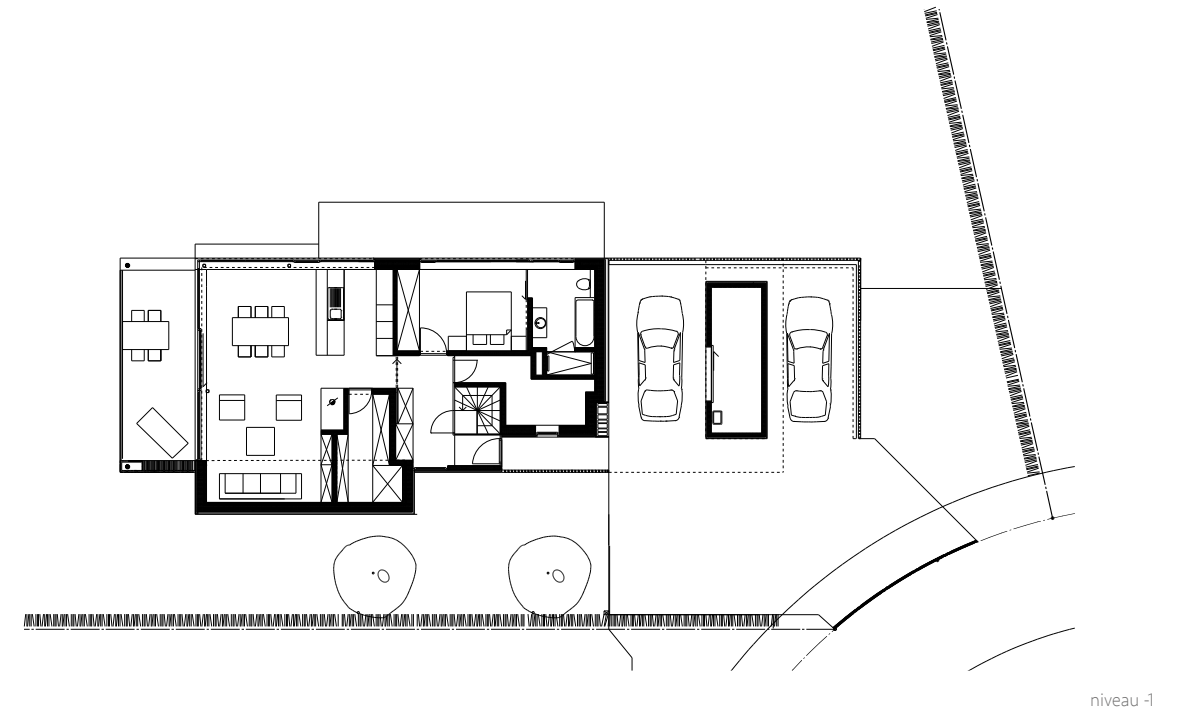
#### Welke elementen spelen de hoofdrol in het interieur?

De keuken en de badkamer zijn opgevat als leefruimtes en kregen een afwerking met gelakt mdf. De hele afwerking is sober en juist. De gekozen kleuren versterken de verschillende woonsferen: licht in de woonruimtes en een donkerder en introverter aspect in de overgangsruidtes. In de leefruimtes ligt een warme parketvloer, terwijl de technische ruimtes een tegelvloer kregen.

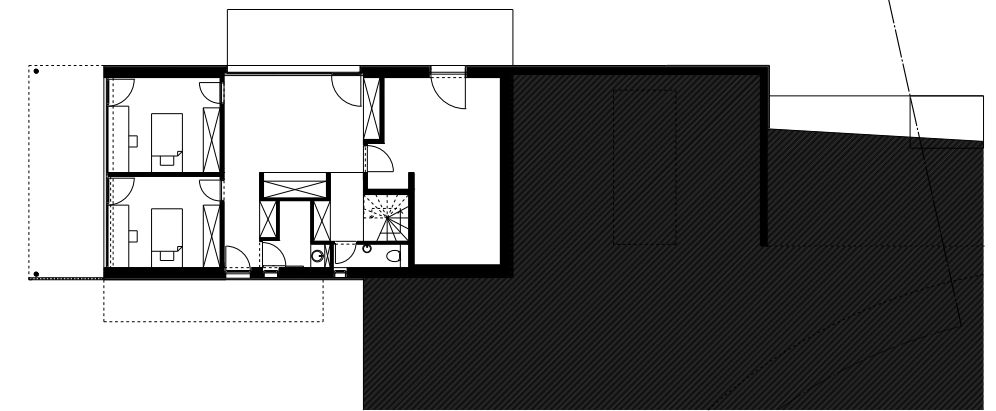
#### Hoe ervaren de bewoners hun nieuwe thuis?

Erg positief. Het is een aangenaam huis om in te wonen. We hebben rekening gehouden met alle parameters die ze ons hebben meegegeven op het vlak van budget, architectuur, woonprogramma en timing. Voor ons is dit project een mooi voorbeeld van eenvoudig en juist bouwen, een principe dat we graag aan toekomstige bouwers willen meegeven.





niveau -1



niveau 0

**TECHNISCHE FICHE:**

**Bouwjaar of jaar verbouwing:** 2016-2017

**Bouwmethode:** traditioneel metselwerk (onderste deel), houtskeletbouw (bovenste deel en het dak)

**Type woning:** vrijstaand

**Oppervlakte van het perceel:** 1854 m<sup>2</sup>

**Woonoppervlakte:** 235 m<sup>2</sup>

**Materialen buitenschil:** betonstenen bij de traditionele opbouw, cederhout op de houten structuur

**Buitenschrijnwerk en beglazing:** aluminium, driedubbel glas

**Verwarming:** aardgasketel

**Ventilatie:** mechanisch, systeem D

**Isolatie:** pur in de traditionele opbouw, cellulose in het houtskelet

**E-peil:** 54

**K-peil:** 39